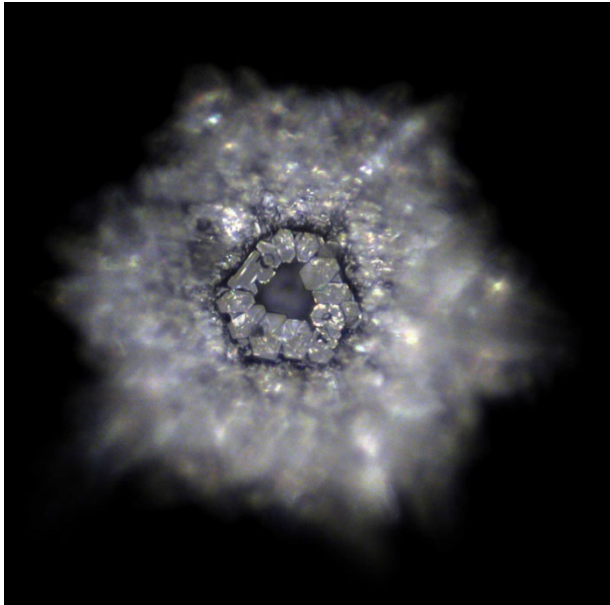


## **Wasserstudie**

### ***Kinesiologie und NanoCampo vom 3. September 2024***

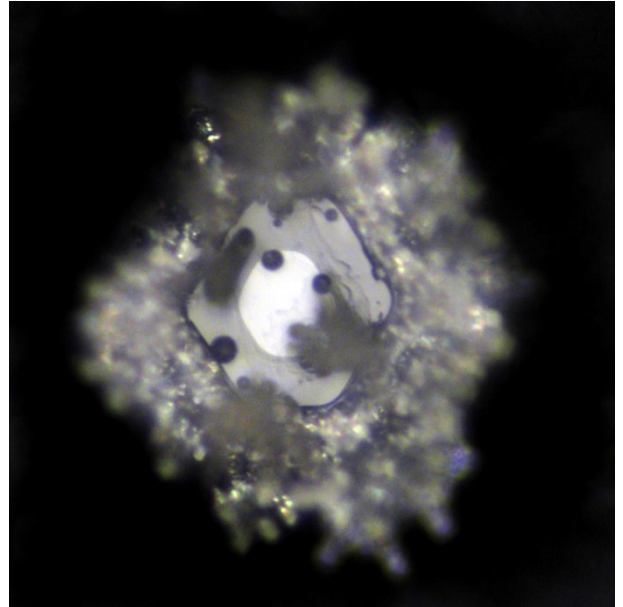
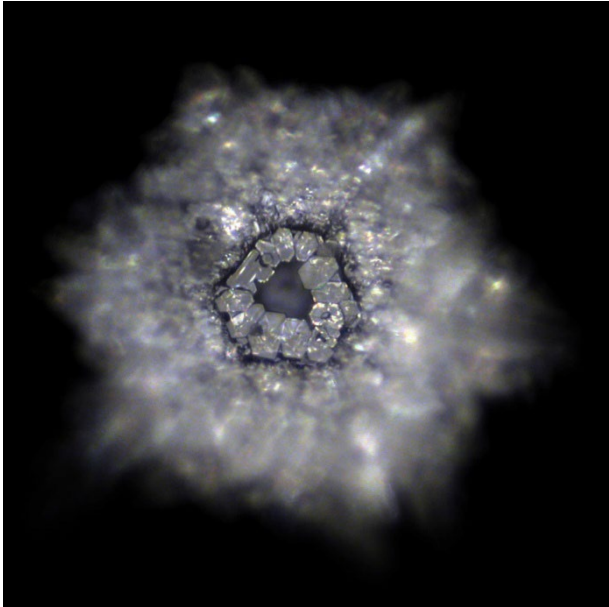
Das Ziel der Studie ist den Einfluss von feinstofflichen, nicht messbaren Schwingungen auf das Wasser aufzuzeigen.

1. Die Ausgangslage ist destilliertes Wasser (links). Dieses Wasser wurde während 12 Stunden von einem Portrait (ausgedruckt) beeinflusst (rechts).



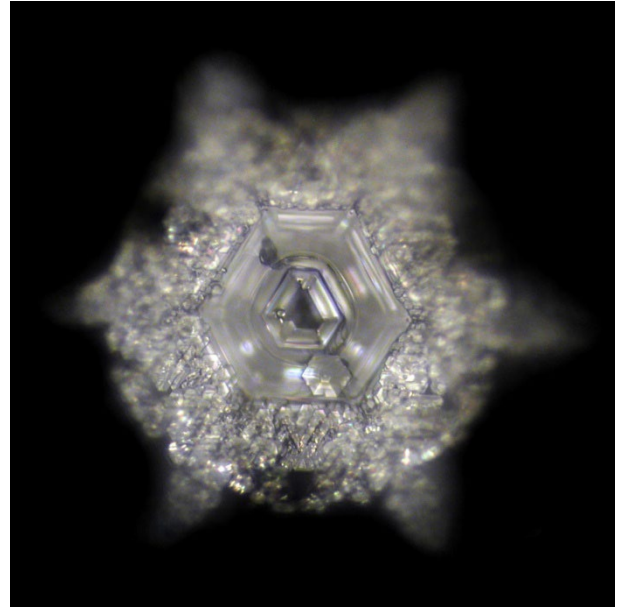
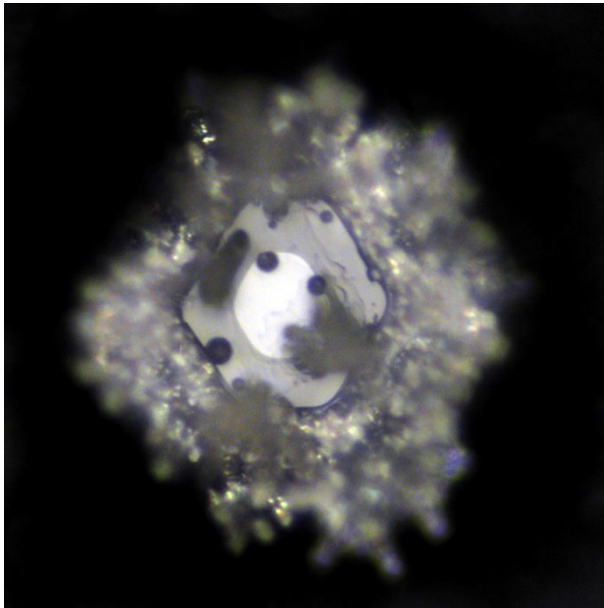
Es ist eindeutig sichtbar, dass das Wasserkristall sich stark verändert. Das beweist, dass zwischen dem Menschen und seinem Portrait eine feinstoffliche Verbindung besteht, welche wir auch kinesiologisch testen können.

- Die Ausgangslage ist wieder das gleiche destillierte Wasser (links). Dieses Wasser wurde während 12 Stunden von 5G sowie dem Text; «Ich bin chronisch krank und habe Schmerzen» beeinflusst (rechts).



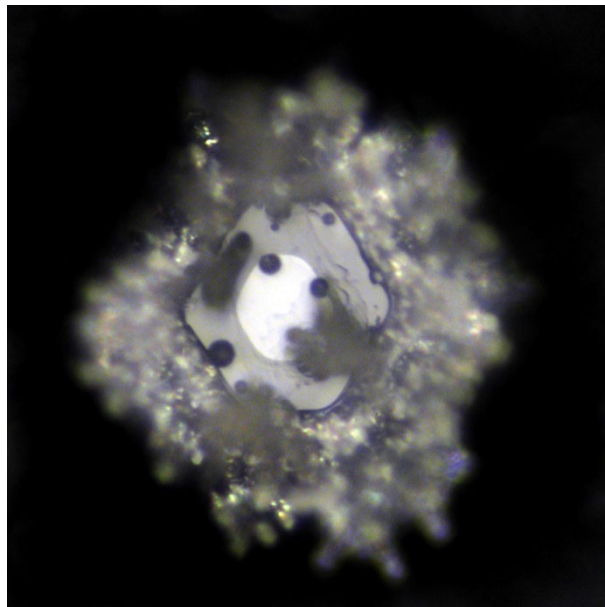
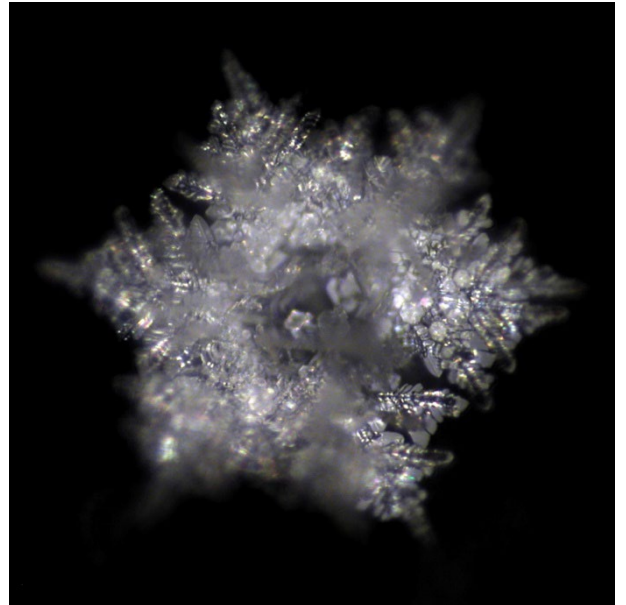
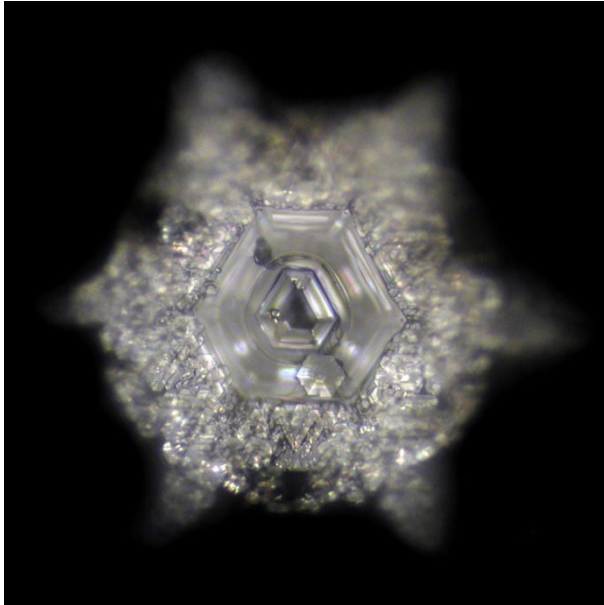
Es ist eindeutig sichtbar, dass das Wasserkristall sich sehr stark verschlechtert. Das beweist, dass Krankheiten sowie 5G, das Wasser sehr stark stören.

3. Die Ausgangslage ist das kranke Wasser von vorhin (links). Dieses Wasser wurde während 12 Stunden auf der Matratze (wie wenn jemand schläft), mit dem NanoCampo-Programm: Darm-Schleimhaut schwach, Stufe 1, beeinflusst (rechts).



Es ist eindeutig sichtbar, dass das Wasserkristall sich sehr stark verbessert. Das beweist, dass die NanoCampo-Matte auch das Wasser direkt positiv beeinflusst.

4. Die Ausgangslage ist das energetisierte NanoCampo-Wasser von vorhin (links). Dieses Wasser wurde während 12 Stunden von 5G beeinflusst (rechts).



Es ist eindeutig sichtbar, dass das Wasserkristall sich nicht mehr so stark verschlechtert, wie das erste Mal und nicht mehr in den kranken Zustand von vorher zurückfällt (unten). Das beweist, dass die NanoCampo-Matte das Wasser nicht nur positiv beeinflusst, sondern es so energetisiert, dass es gegenüber negativen Schwingungen viel resistenter wird.

Copyright:  
Haselhalde GmbH  
CH-5436 Würenlos